

Voor criminelen  
zijn banken  
cruciaal

# Poortwachters

## van de financiële dienstverlening

De inspanningen van banken zijn groot als het gaat om het bestrijden van witwassen, criminaliteit en terrorismefinanciering. Ook bij Rabobank zit een heel legioen poortwachters ongebruikelijke transacties op te sporen. Daar zijn gegronde redenen voor. “Dit werk gaat voorbij de bank zelf.”

DOOR WILLEMEN VELDMAN-MARSMAN

Het is een ondankbare taak, razend ingewikkeld en peperduur. Het ontdekken van criminele geldstromen in het financiële systeem. Want zie maar eens in de miljarden geldstromen *all over the world* te ontwaren welke daarvan crimineel zijn. Toch is dat precies wat er vandaag de dag van de banken wordt gevraagd. Concreet houdt dit in dat niet alleen ‘de dossiers’ moeten kloppen, maar ook dat elke transactie waarover twijfel

bestaat moet worden onderzocht en indien nodig doorgegeven aan de Financial Intelligence Unit Nederland (FIU). Dat is de overheidsdienst die alle meldingen verzamelt, analyseert en zo nodig doorstuurt aan de opsporingsdiensten.

### Integriteit financiële stelsel

Alleen al bij Rabobank zijn zo’n vijfduizend mensen elke dag bezig klanten en transacties in de gaten te houden. Op een totaalbestand van iets meer dan veertigduizend medewerkers is dat veel: circa twaalfenhalf procent. Hetzelfde geldt voor de andere banken. Ook zij hebben, net als Rabobank, een grote afdeling KYC – know your customer, ofwel ken je klant. Voor criminelen – maakt niet uit of het hardcore of huis-tuin-en-keukencriminelen betreft – zijn banken namelijk cruciaal. Daarmee banen ze zich een weg naar de legitieme bovenwereld. Iets van alle tijden trouwens. Ook in vroeger jaren wist de georganiseerde misdaad de banken te vinden om hun geld te stallen, verplaatsen of wit te wasen. Schaal en complexiteit zijn vandaag de dag echter veel groter. Op jaarbasis

wordt in Nederland naar schatting zestien miljard euro witgewassen via allerlei dubieuze constructies die vaak zijn bedacht door adviseurs in de bovenwereld. Dat is tweeënhalf procent van het bruto nationaal product. Slechts twee procent van die zestien miljard wordt daadwerkelijk in beslag genomen. Vorig jaar werd het duizelingwekkende aantal van meer dan zevenhonderduizend ongebruikelijke transacties gemeld bij de FIU. Wereldwijd bedragen de kosten om de georganiseerde misdaad via banken te beteugelen jaarlijks honderdzestig miljard euro, voor de Nederlandse banken meer dan één miljard. Bij Rabobank bedragen de kosten jaarlijks vierhonderdvijftig miljoen euro.

Tom van de Laar, Head Global Compliance AML & Sanctions bij Rabobank: “Het is van doorslaggevend belang dat wij weten wat onze klanten doen, om de integriteit en de belangen van Rabobank te beschermen. Maar veel belangrijker nog, is dat wij ook de belangen van het financiële stelsel in zijn totaliteit beschermen. Dit werk gaat voorbij de bank zelf.” Nieke Martens, Chief KYC Officer Retail Neder-

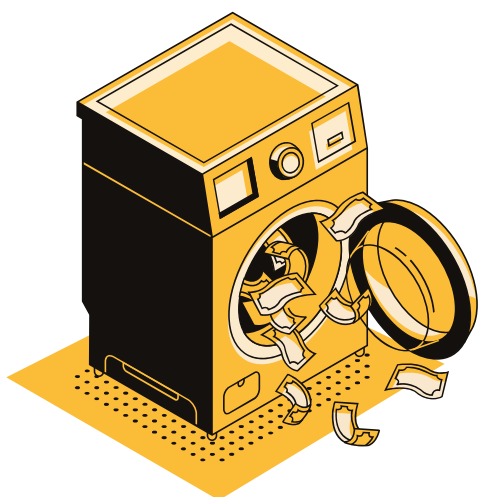


Tom van de Laar, Head Global Compliance AML & Sanctions bij Rabobank



Nieke Martens, Chief KYC Officer Retail  
Nederland bij Rabobank

land bij Rabobank: “Vroeger dachten we dat we onze klanten heel goed kenden en vaak was dat ook zo. Maar ook vroeger waren er klanten met wie de bank weinig tot geen contact had en waarvan we geen idee hadden wat deze mensen deden. Het verschil tussen vroeger en nu is dat toen de kennis vooral in de hoofden van medewerkers zat, en dat we nu alle kennis die we hebben in systemen vastleggen. We weten dus veel meer van onze klanten. Daarmee staan wij letterlijk aan de poort van Rabobank. Wie komt er binnen en wie niet.” Overigens betekent dit geenszins, zoals wel eens wordt gedacht, dat Rabobank groepen klanten uitsluit. Wel kijkt de bank hoe ze de complexiteit en risico’s kan reduceren. Als datgene wat klanten doen afwijkt van wat de bank wenselijk vindt – bijvoorbeeld het afstorten van grote

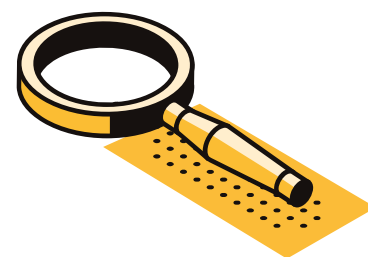


bedragen in contant geld – dan wordt daarover eerst een gesprek gevoerd. En inderdaad betekent dit soms dat de bank afscheid neemt van een klant. Van de Laar: “Mede daarom is *customer due diligence* de afgelopen jaren steeds belangrijker geworden.” Letterlijk betekent *customer due diligence* ‘gepaste zorgvuldigheid’. Concreet: de diepgang van de onderzoeken die Rabobank doet naar de handel en wandel van klanten moet passen bij de risico’s van die klanten. Daarbij worden ook slimme innovaties en artificiële intelligentie ingezet: systemen die de menselijke intelligentie nabootsen om taken uit te voeren en zichzelf tijdens dat proces te verbeteren op basis van de vergaarde informatie. Met negen miljoen klanten en vijf miljard transacties per jaar zijn dat belangrijke hulpmiddelen om inzicht te hebben in de geldstromen. Toch vervangen deze tools volgens Martens en Van de Laar nooit de echte poortwachters, dat zijn namelijk de mensen. Martens: “De middelen helpen ons te zien of het gedrag van een klant past bij wat je zou verwachten in de *peer group*.” Dat is een groep klanten met een vergelijkbare status, leeftijd, belang of belangstelling. Als dit gedrag significant afwijkt van de groep onderzoeken de medewerkers van KYC waarom dat zo is.

Om uitwassen als de toeslagenaffaire – waarbij ook dergelijke vergelijkingen met behulp van artificiële intelligentie werden ingezet – te voorkomen is het, zegt Martens, “belangrijk goed te begrijpen wat er in de modellen die we inzetten gebeurt, ervoor te zorgen dat deze geen black box bevatten, zorgvuldig te kijken naar de data waarmee de modellen worden gevoed en geen vooroordelen mee te programmeren. Dat bespreken we ook in de commissie Ethiek en in de Datacommissie. Dit gebeurt aan de hand van een ethisch kader.”

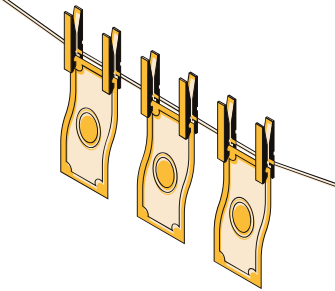
### Hoge urgentie

Banken en andere financiële instellingen staan onder streng toezicht, zowel landelijk als Europees. Als een bank de Wet



financieel toezicht (Wft) en de Wet ter voorkoming van witwassen en terrorismefinanciering (Wwft) niet of onvoldoende nakomt, zijn de boetes torenhoog. Ook Rabobank kreeg er mee te maken. Voor de bank, maar ook voor de mensen die het aangaat, is dat een pijnlijke gewaarwording, die tegelijkertijd aangeeft hoe belangrijk de banken zijn bij adequate misdaadbestrijding. Van de Laar: “De urgentie is veel hoger dan vroeger.” De open Nederlandse economie, de goede logistiek, de dichtheid van banken, notarissen en trustkantoren maakt Nederland kwetsbaar, wat wordt versterkt door het gedoogbeleid, de tolerantie en de lage strafmaat. Martens: “Criminelen gebruiken meerdere banken om niet op te vallen en witwassen is super lucratief.” Iets dat een bekende *crimefighter* als de Italiaanse rechter Nicola Gratteri ook constateert in een recent artikel in het Financieele Dagblad. Volgens hem onderschat Nederland de ontwrichtende invloed van de georganiseerde misdaad op de maatschappij.

Feit is dat het bestrijden ervan de trekken heeft van dweilen met de kraan open. Voor Rabobank, ABN AMRO, ING, Triodos en de Volksbank reden om Transactie Monitoring Nederland op te richten. Hier komen de transactiegegevens van de verschillende banken bij elkaar, waardoor ze veel beter in staat zijn ongebruikelijke transacties te detecteren en patronen te herkennen. Van de Laar noemt de private en publieke samenwerking, “een hoopgevende ontwikkeling, omdat het banken, systemen en ketenpartners als de Financial Intelligence Unit Nederland en het Anti Money Laundering Centre (AMLC) met elkaar verbindt en in staat stelt veel effectiever te werken.”



### Scherp doorvragen

Martens: “Een professionele, kritische houding en scherp doorvragen is superbelangrijk in dit vak.” Dat dit lang niet altijd in dank wordt afgenomen door klanten die vragen krijgen als ze een bepaalde transactie willen doen of hebben gedaan is onderdeel van het werk. “Van oudsher was Rabobank altijd heel klantgericht. Dat zijn we nog, maar we kijken wel veel kritischer naar wat klanten doen en laten en we stellen veel eerder vragen, ook lastige en ongemakkelijke.”

Van de Laar: “Ik begrijp heel goed dat klanten aan de andere rol van de banken moeten wennen en dat ze dat soms ook irriteert. Dan zullen wij goed moeten uitleggen waarom we dit doen om begrip te creëren voor de vragen die we stellen.” Het mooiste van zijn vak vindt hij de fundamentele vraagstukken en de samenwerking met de mensen van KYC. Een bont gezelschap van bankmedewerkers, filosofen, wiskundigen, juristen, historici en anderen. Wat hen verbindt is de motivatie en de betrokkenheid bij het opsporen van misstanden. “Niet omdat dit een wettelijke plicht is of wordt afgedwongen door de buitenwereld, maar omdat hun werk bijdraagt aan het opsporen en terugdringen van uitwassen als uitbuiting, illegaliteit, hedendaagse slavernij en het leed dat dit met zich meebrengt. Dat past bij onze missie.” Martens: “Het menselijk leed achter deze praktijken is onvoorstelbaar. Ik heb veel gesprekken gevoerd met slachtoffers die mij vertelden dat ze het meest hadden geleden door de mensen uit de bovenwereld die zagen wat er gebeurde en wegkeken. Dat kwam zó bij mij binnen.” ←

# De magie van kleding

## EIND ZEVENTIGER JAREN GEBEURDE HET.

Priesters trokken hun soutanes uit en nonnen hun habijten. Chef-obers ontdeden zich van hun rokkostuum, leraren van hun achternaam en huisartsen en sommige specialisten hingen hun witte jas aan de wilgen.

De opstand tegen de autoriteit werd bekroond met het massaal verbannen van alle toebehoren die bij deze autoriteiten hoorden en die hun gezag herkenbaar maakten en ondersteunden.

Bij vrouwen verdwenen de jurken en hoeden. Bij mannen de jasje-dasjecultuur. Hoewel deze kledingstukken in bepaalde kringen nog steeds gehandhaafd blijven.

‘Doe maar gewoon’ is vele Nederlanders op het lijf geschreven. Het schijnt dat nergens mensen zo massaal in spijkerbroek en sneakers lopen als hier. Toch, kijk maar om je heen, zie je het onderscheid langzaam terugkomen. De subcultuur heeft zich weer genesteld. Mensen uit de creatieve sector dragen vaak zwarte pakken met een donker overhemd, linkse intellectuelen wel een jasje maar nadrukkelijk zonder dasje. Journalisten doorgaans een spijkerbroek en huisartsen vaak ribbroeken met truien. De dames een rok met een legging.

Topmanagers zul je nooit in schreeuwerige combinaties zien, let maar op. Donkergrijze of blauwe pakken. En de carrièrevrouwen? Zij dragen vaak scherp gesneden elegante mantelpakjes of broekpakken. Dit alles drukt niet alleen een bepaald levensgevoel uit, maar dient tevens ter herkenning. Kleding die duidelijk maakt wat iemand is of doet.

De magie van de witte jas van artsen mag dan grotendeels verdwenen zijn, maar voor andere beroepen waarbij witte beroepskleding gekoesterd wordt, geldt dit kennelijk niet. Laboranten, verpleegkundigen, chemici, fysiotherapeuten, schoonheidsspecialisten, etc. Bij hen verschaft beroepskleding status, deskundigheid en vertrouwen.

Een aardig verhaal las ik in een Duitse krant. In Duitsland worden de toiletten en rustpunten soms beheerd door een man, gekleed in een witte jas met een boordje. Zelfbewust zit hij daar gezag en hygiëne uit te stralen. Iedereen groet hem en niemand vergeet te betalen. ←

– Amuse

“  
Beroepskleding  
verschafft status,  
deskundigheid  
en vertrouwen.”

